

СЕЗОНА 2022/2023

Извјештај о надзору над инфлуенцом у 5. недјељи 2023. године

(30.01 - 05.02.2023) у Републици Српској

У 5. недјељи 2023. године, домови здравља Републике Српске су пријавили 3.521 акутних респираторних инфекција (ARI), док је обољења сличних грипи (ILI) регистровано 1.470. У болницама у Републици Српској у овој седмици пријављена су 34 обољела од тешке акутне респираторне инфекције (SARI) и то 12 у УКЦ Републике Српске, 14 у ОБ Градишка и осам у ОБ Добој. Од почетка сезоне укупно је пријављено 55.613 ARI инфекција, ILI инфекција 19.594, док је SARI инфекција од почетка укупно регистровано 657.

*У оквиру овог седмичног извјештаја, SARI случајеви подразумијевају хоспитализоване SARI случајеве код којих је искључено обољење COVID-19.

Од почетка сезоне 2022/2023, највећу учесталост пријављивања обољења сличних грипи (ILI) су имале регије Источно Сарајево и Фоча, а најмање Бијељина и Зворник, док је највише SARI случајева пријављено у ОБ Градишка и УКЦ Републике Српске. Када је у питању старосна заступљеност, највећи број обољелих од ARI и ILI инфекција је у узрасној групи 5-14, док је у категорији SARI инфекција највише обољелих у узрасној групи 0-4 године.

По процентуалном учешћу, досад је од ILI инфекција у Републици Српској обољело 1,72% становништва.

Тренутна епидемиолошка ситуација показује наставак смањења инциденције оболијевања од све три групе инфекција. Поредети ове податке са претходном сезоном или још боље са двије сезоне прије пандемије вируса корона, све три групе инфекција показују веће вриједности у односу на те сезоне у истом овом периоду.

Тестирање

У референтној лабораторији Института за јавно здравство Републике Српске у 5. недјељи тестирано је 11 SARI и пет ILI узорака на вирусе инфлуенце, SARS-CoV-2 и респираторни синцицијални вирус (RSV).

Од тестираних SARI узорака, три узорка су позитивна на вирус инфлуенце А/Н1Н1pdm09, један је био позитиван на вирус инфлуенце А(Н3) и један на респираторни синцицијални вирус (RSV).

Од тестираних ILI узорака, три су била позитивна на вирус инфлуенце А/Н1Н1pdm09 и један на вирус инфлуенце А(Н3).

Позитивни узорци су углавном утврђени код пацијената средње и старије животне доби, док су два узрока била позитивна код дјете до 5 година.

Смртни исходи

У 5. недјељи није било пријављених смртних исхода од посљедица тешке акутне респираторне инфекције (SARI).

Епидемиолошка ситуација у Европи

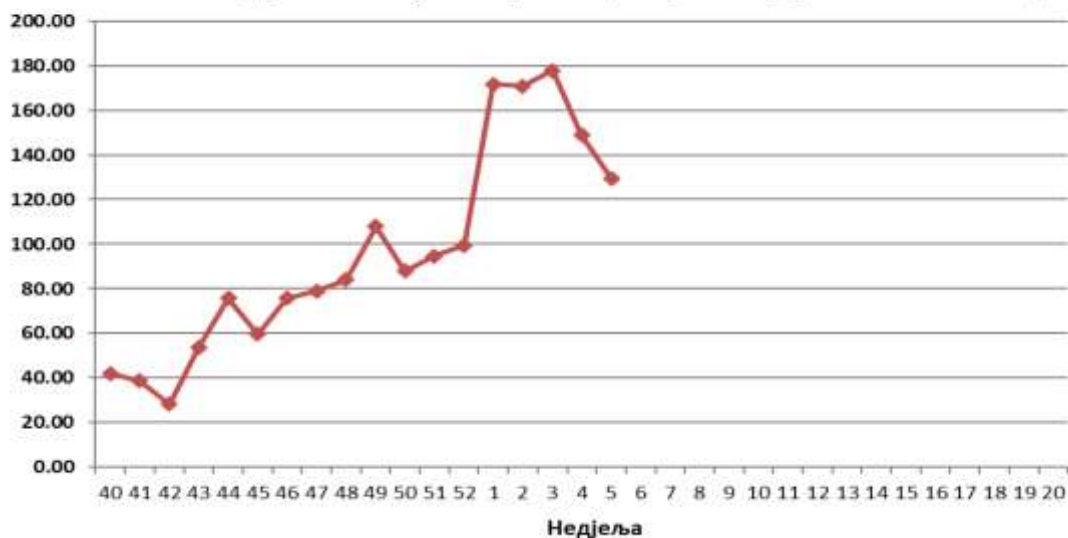
Према подацима са којима располаже Европски центар за контролу болести и Свјетска здравствена организација, активност вируса инфлуенце је у стабилним вриједностима без значајније промјене у односу на претходну недјељу (позитивности сентинел узорака са примарног нивоа је 21%). У европском региону 29 од 38 земаља су пријавиле високу активност вируса инфлуенце и/или регионалну и широку распрострањеност вируса инфлуенце. Арменија, Бугарска, Француска, Молдавија, Словенија, Швајцарска су пријавиле преко 40% позитивности сентинел узорака са примарног нивоа, док је преко 10% позитивности узорака са болничког нивоа (SARI) пријављено у осам земаља. Од почетка сезоне у Европи су детектовани вируси инфлуенце тип А и тип Б, а најзаступљенији је сој вируса инфлуенце А/Н1Н1рdm09.

Препоруке и мјере превенције

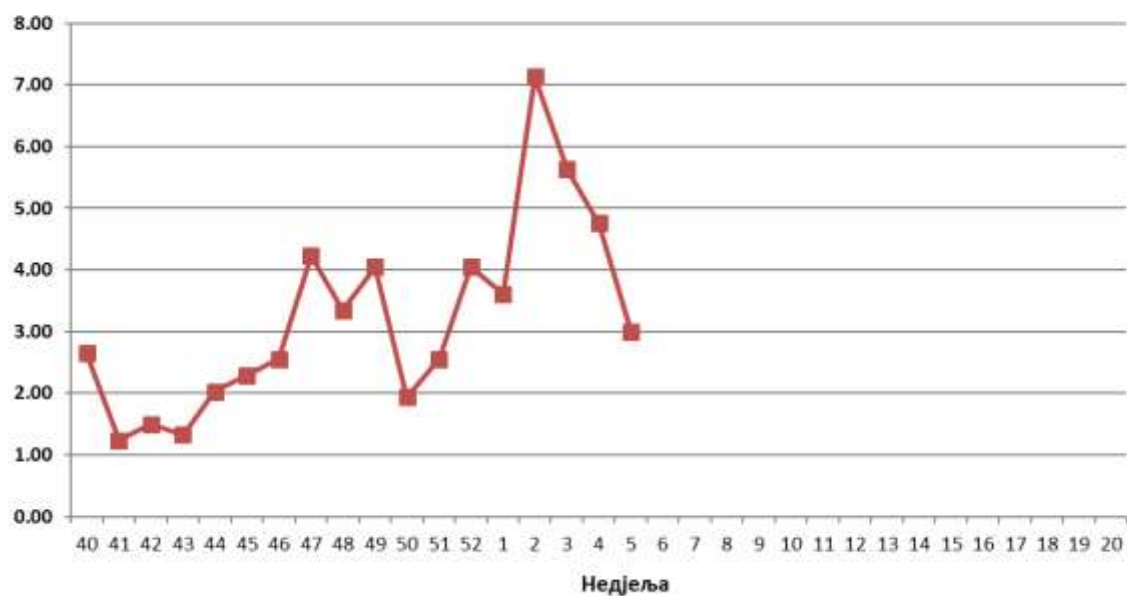
Због већег боравка у затвореном простору и мјестима гдје бораве веће групе људи (учионице, чекаонице, средства јавног превоза, биоскоп итд) неопходно је примјењивати мјере личне, а посебно респираторне хигијене као и хигијене простора у којем живимо и радимо. Поред редовног прања руку топлом водом и сапуном, покривања уста марамицом приликом кихања и кашљања, јако је важно често провјетравати просторије. Дио опште здравствене културе је не само брига о сопственом здрављу, већ и брига о особама у окружењу. У наредном периоду, посебну пажњу треба обратити приликом посјете пацијентима у болницама, као и особама смјештеним у установама за трајни боравак (старачки домови, њега лица са посебним потребама и сл). Трајање посјете треба свести на минимум, у посјету ићи само ако смо сигурни да немамо неку респираторну инфекцију и избјегавати близак контакт са обољелим.



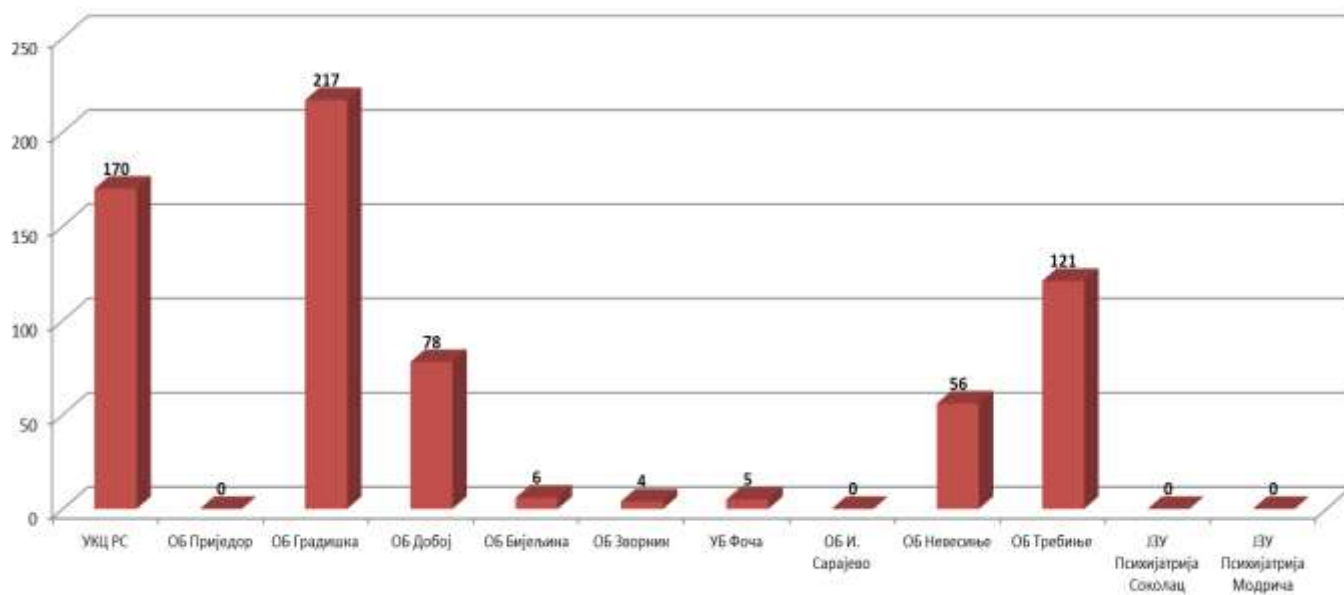
**Инциденција ИИ на 100.000 становника по
недјељама у Републици Српској у сезони 2022/23**



**Инциденција SARI на 100.000 становника по недјељама у
Републици Српској у сезони 2022/23**



Број пријављених обољелих од SARI у болницама у Републици Српској у сезони 2022/23



Извјештај припремила: доц. др Нина Родић Вукмир, начелник Службе за епидемиологију